

Australian Macro Weekly

2025年11月14日

本資料は個人的な助言ではなく、読者の個人的な目的や個別の状況を考慮していません。本レポート最後の重要なお知らせを参照願います。

目次

| | |
|---------------|---|
| 1 週間の振り返り | 2 |
| 最近のインサイト記事 | 3 |
| データレビュー | 4 |
| 予測 | 5 |
| データとイベントカレンダー | 6 |
| この先の5週間 | 8 |

Contributors

Adam Boyton
Head of Australian Economics
Adam.Boyton@anz.com
+61 466 564 893

Adelaide Timbrell
Senior Economist
Adelaide.Timbrell@anz.com
+61 466 850 588

Madeline Dunk
Economist
Madeline.Dunk@anz.com
+61 403 697 180

Aaron Luk
Economist
Aaron.Luk@anz.com
+61 421 179 582

Sophia Angala
Economist
Sophia.Angala@anz.com
+61 461 529 232

Contact

research@anz.com

Update subscription
www.research.anz.com

Bloomberg <NH ANZ>

Listen to our [daily podcast](#)



Add [RSS feed](#)

失業率とインフレ圧力が低下

今週（11月10日からの週）に発表されたオーストラリア経済指標は経済・景気の改善を示したように思われる。先行受注は2023年4月以来の最高水準となり、失業率（4.3%）と不完全就業率（5.7%）は低下した。しかし過去6ヶ月間でみると求人広告は減少し、失業率は上昇している。このため当社は労働市場が依然として緩和傾向にあると見ている。

現在の労働市場の状況は、RBAが予測する第4四半期の失業率（4.4%）と概ね一致している。当社はRBAが来年、おそらく2月に最後の利下げを行い、その後キャッシュレートを3.35%で長期間維持すると依然として予想している。

企業景況感調査では価格関連指標の鈍化が示された。この結果は第3四半期のトリム平均インフレ率の高まりが「一過性」のものであった可能性が高いという当社の見方を裏付けている。当社は（11月19日に発表される）第3四半期の賃金上昇率を前年比3.4%と予想しており、RBAの第4四半期予測と一致している。

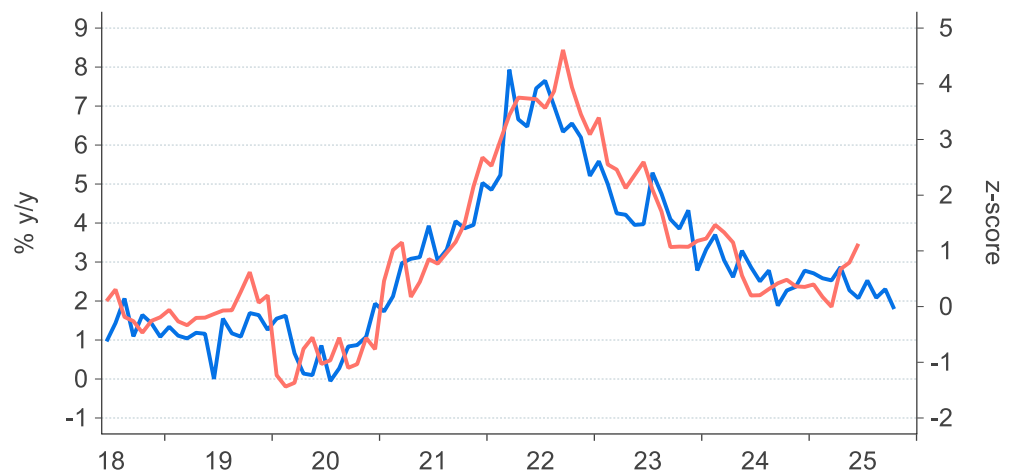
11月10日に開催されたUBSオーストラリア・カンファレンスでRBAのハウザー副総裁は、足元のオーストラリアのGDP成長の回復が、過去40年間の回復初期局面よりも設備稼働率が高いと指摘した。同副総裁は生産性と投資の伸びがより強いものでなければ、インフレリスクを伴わないGDP成長率は2%近辺で頭打ちになる可能性があるとした。

今後を見据えると、今月下旬に発表される（史上初の）月次インフレ率とRBAによる労働市場の評価が12月のRBA会合における声明内容を方向付ける鍵になると考えている。

今週の予定

| 日付 | オーストラリア 東部標準時 (AEST) | 指標・イベント | ANZ 予想 | 市場予想 |
|--------|----------------------------|---|--------|------|
| 11月18日 | 9:30am | ANZ ロイモーガン消費者信頼感 e | | |
| 11月18日 | 11:30am | 11月のRBA 金融政策理事会・議事要旨 | | |
| 11月19日 | 11:30am | 第3四半期 賃金価格指数（%・前年比） | 3.4 | 3.4 |
| 11月20日 | 1:00pm | RBA ハンター総裁補、挨拶および対談 (オーストラリア産業グループ、シドニー) | | |

今週のチャート：NABの価格関連指標はインフレの加速を示唆せず



— Price measures from the NAB monthly business survey (standardised), RHS
— Australia, Monthly CPI (3mth lag), LHS

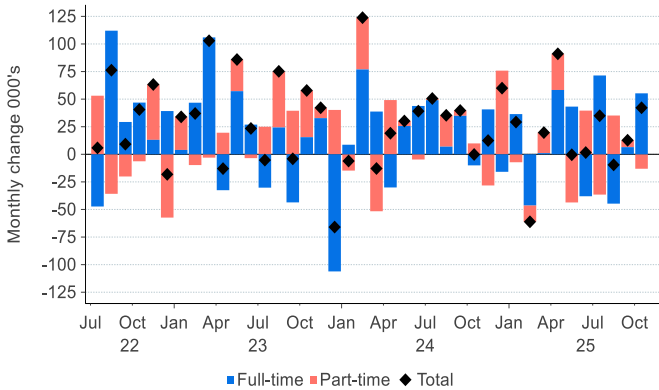
Source: NAB, ABS, Macrobond, ANZ Research

1 週間の振り返り

今週は雇用統計、RBA 月報、住宅ローン、NAB 企業景況感に関する当社のインサイトを以下にまとめた。

10月の雇用者数は42.2千人増

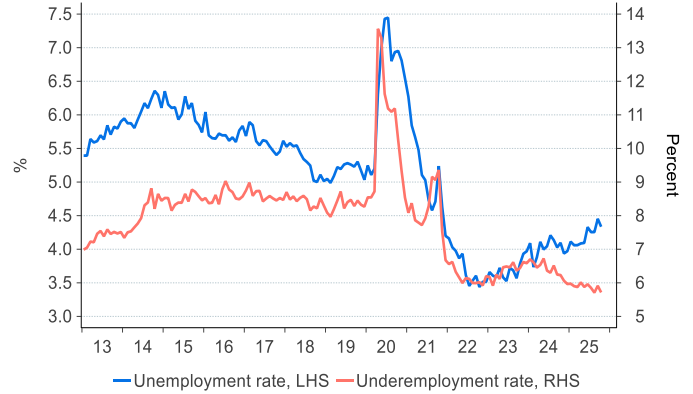
正規雇用（55.3千人増）が牽引役。ABSは「今年の10月は例年に比べ、より多くの失業者が就業した」と指摘。



Source: ABS, Macrobond, ANZ Research

10月の失業率は4.3%

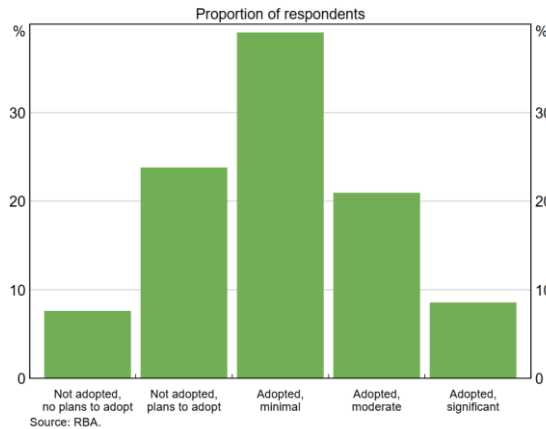
9月の4.5%から低下。若年失業率は9月の10.6%から9.6%に低下。



Source: ABS, Macrobond, ANZ Research

国内におけるAI導入はまだ初期段階

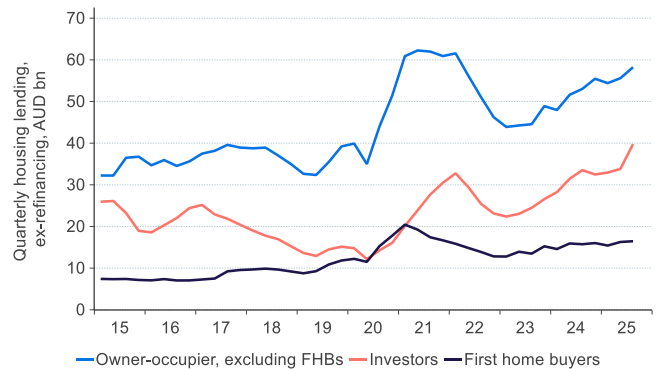
RBAの聞き取り調査対象企業の約3分の2が何らかの形でAIを導入。しかし約40%の企業は最小限の利用で、主な用途はデジタルアシスタントに限定。



Source: RBA.

第3四半期に投資家用住宅ローンが急増

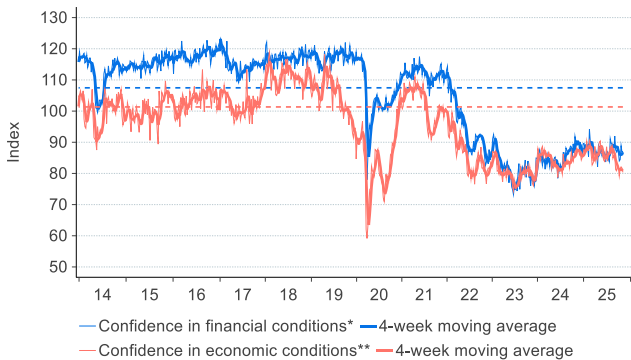
第3四半期の新規・投資家用住宅ローン総額は前期比17.6%増。住宅ローン総額は過去最高の980億豪ドル。



Source: ABS, Macrobond, ANZ Research

ANZ ロイモーガン消費者信頼感指数は悪化

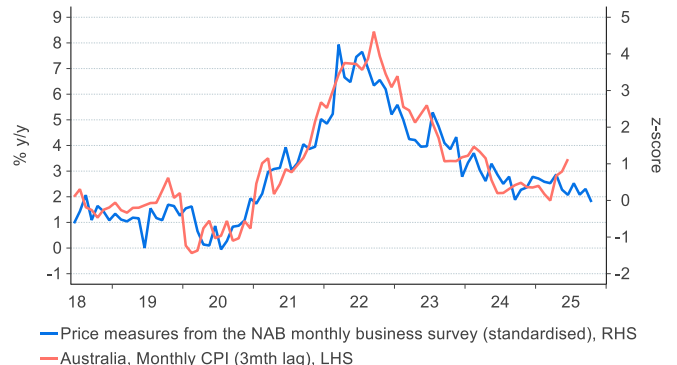
今回の結果はRBAが11月の会合でキャッシュレートを3.6%に据え置いたためとみられる。



Source: ANZ-Roy Morgan, Macrobond, ANZ Research

NAB 企業景況感調査で価格関連指標が軟化

第3四半期のインフレ率の高まりが一過性のものである可能性が高いという当社の見方を裏付ける内容。



Source: NAB, ABS, Macrobond, ANZ Research

最近のインサイト

毎週、当社チーフエコノミストの リチャード・イエッツェンガ が前週の ANZ グローバルリサーチの中からテーマと洞察をまとめた [The Shortlist](#) をご提供しております。 [登録をご希望の方は当社まで E メールをお送りください。](#)

[11月5日発行、1つのオーストラリア・インフレ指標だけでトレンドは作られない](#)

[11月4日発行、11月 RBA 金融政策理事会と金融政策報告 \(SMP\)](#)

[10月20日発行、オーストラリアの若年層失業率からのシグナル](#)

[10月9日発行、ANZ 州経済メーター \(2025 年第 2 四半期\) : ほとんどの州・準州が米関税からの影響を回避](#)

[9月23日発行、ANZ リサーチ四季報 \(ARQ\) : もはや関税だけの問題ではない](#)

[9月15日発行、オーストラリア月次 CPI は現緩和サイクルにおける RBA 四半期見通しバイアスをなくすものではない](#)

[9月4日発行、オーストラリアのサービス輸出 : 財輸出より大きい GDP 成長率寄与度](#)

[9月3日発行、2025 年第 2 四半期オーストラリア GDP : 家計消費が回復](#)

[8月11日発行、オーストラリア・住宅市場チャート集 : 緩やかな回復](#)

[8月6日発行、オーストラリアの消費者の利下げサイクルに対する反応](#)

[8月5日発行、オーストラリアの中立キャッシュレートと生産性について](#)

[7月28日発行、オーストラリア民間部門信用予想アップデート](#)

[7月15日発行、オーストラリアの接客サービスセクターにおける倒産件数](#)

[6月30日発行、オーストラリアの雇用は医療セクターが伸びを牽引](#)

[5月7日発行、オーストラリア、中国 GDP は貿易より重要](#)

[4月29日発行、オーストラリアの退職年金基金が国際収支を変化させた](#)

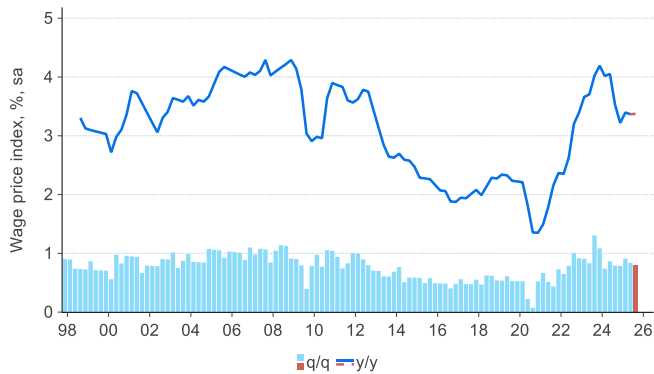
[3月26日発行、図表で見る 2025-26 年度・オーストラリア連邦予算](#)

[3月25日発行、2025-26 年度・オーストラリア連邦予算](#)

[1月30日発行、オーストラリアの主要プロジェクト : 2025 年](#)

データレビュー

第3四半期 賃金価格指数



Source: ABS, Macrobond, ANZ Research

11月19日 水曜

| | ANZ 予想 | 市場予想 | 前回 |
|----------------|--------|------|-----|
| 賃金価格指数 (%・前期比) | 0.8 | 0.9 | 0.8 |
| 賃金価格指数 (%・前年比) | 3.4 | 3.4 | 3.4 |

第3四半期の賃金価格指数は前期比+0.8%、前年比+3.4%と予想する。

10月から施行された看護師および高齢者介護従事者の最低賃金引き上げは、労使裁定賃金における賃金上昇への寄与を高めるはずである。一方、労働市場の軟化は個別設定による賃金上昇率の鈍化を促す可能性が高い。

総合インフレ率が前年比3.2%に加速したことから、当社は第3四半期の実質賃金の伸びが鈍化したと予想する。

Aaron Luk

予測

豪經濟活動*

| | % q/q | | | | | % y/y | | | |
|------------------------|--------|------------|------------|------------|------------|------------|------|------------|------------|
| | Jun-25 | Sep-25 | Dec-25 | Mar-26 | Jun-26 | Sep-26 | 2024 | 2025 | 2026 |
| GDP | 0.6 | 0.6 | 0.6 | 0.6 | 0.6 | 0.6 | 1.3 | 2.1 | 2.4 |
| Unemployment rate | 4.2 | 4.3 | 4.3 | 4.3 | 4.3 | 4.3 | 4.0 | 4.3 | 4.2 |
| Wage price index | 0.8 | 0.8 | 0.8 | 0.8 | 0.8 | 0.7 | 3.2 | 3.3 | 3.1 |
| Headline inflation | 0.7 | 1.3 | 0.7 | 0.7 | 0.6 | 0.5 | 2.4 | 3.7 | 2.4 |
| Trimmed mean inflation | 0.7 | 1.0 | 0.7 | 0.7 | 0.6 | 0.6 | 3.2 | 3.1 | 2.5 |

Forecasts in bold. Annual data and forecasts are through-the-year growth, except the unemployment rate which is the Q4 average.

Source: ABS, ANZ Research

金融市場

| | Current | Dec 25 | Mar 26 | Jun 26 | Sep 26 | Dec 26 | Mar 27 |
|---------------------------|---------|--------|--------|--------|--------|--------|--------|
| Interest Rates (%) | | | | | | | |
| RBA cash rate | 3.60 | 3.60 | 3.35 | 3.35 | 3.35 | 3.35 | 3.35 |
| 90-day bank bill | 3.64 | 3.64 | 3.47 | 3.47 | 3.47 | 3.47 | 3.47 |
| 3-year bond | 3.80 | 3.50 | 3.50 | 3.75 | 3.75 | 3.75 | 3.75 |
| 10-year bond | 4.42 | 4.30 | 4.30 | 4.55 | 4.80 | 4.80 | 4.80 |
| Curve - 3s10s (bps) | 62 | 80 | 80 | 80 | 105 | 105 | 105 |
| 3y swap | 3.77 | 3.40 | 3.40 | 3.65 | 3.65 | 3.65 | 3.65 |
| 10y swap | 4.51 | 4.05 | 4.05 | 4.30 | 4.55 | 4.55 | 4.55 |
| RBNZ cash rate | 2.50 | 2.25 | 2.25 | 2.25 | 2.25 | 2.25 | 2.50 |
| US fed funds | 4.00 | 3.75 | 3.50 | 3.25 | 3.25 | 3.25 | 3.25 |
| US 2-year note | 3.59 | 3.25 | 3.25 | 3.25 | 3.50 | 3.50 | 3.50 |
| US 10-year note | 4.12 | 4.00 | 4.00 | 4.25 | 4.50 | 4.50 | 4.50 |
| BoE Bank Rate | 4.00 | 3.75 | 3.50 | 3.50 | 3.50 | 3.50 | 3.50 |
| Foreign Exchange | | | | | | | |
| AUD/USD | 0.65 | 0.67 | 0.68 | 0.68 | 0.69 | 0.69 | 0.70 |
| AUD/EUR | 0.56 | 0.56 | 0.56 | 0.56 | 0.56 | 0.56 | 0.56 |
| AUD/GBP | 0.50 | 0.48 | 0.49 | 0.48 | 0.49 | 0.48 | 0.49 |
| AUD/JPY | 100.9 | 92.5 | 92.5 | 91.1 | 91.1 | 89.7 | 89.6 |
| AUD/CNY | 4.63 | 4.72 | 4.78 | 4.76 | 4.82 | 4.80 | 4.84 |
| AUD/NZD | 1.15 | 1.08 | 1.08 | 1.08 | 1.08 | 1.08 | 1.08 |
| AUD/CHF | 0.52 | 0.54 | 0.55 | 0.56 | 0.57 | 0.57 | 0.58 |
| AUD/IDR | 11005 | 10720 | 10744 | 10608 | 10626 | 10557 | 10640 |
| AUD/INR | 58.28 | 58.96 | 60.18 | 60.32 | 61.41 | 61.41 | 62.30 |
| AUD/KRW | 956 | 911 | 911 | 898 | 904 | 897 | 903 |
| USD/JPY | 155 | 138 | 136 | 134 | 132 | 130 | 128 |
| EUR/USD | 1.16 | 1.20 | 1.21 | 1.22 | 1.23 | 1.24 | 1.25 |
| USD/CNY | 7.10 | 7.05 | 7.03 | 7.00 | 6.98 | 6.95 | 6.92 |
| AUD TWI | 61.40 | 60.91 | 61.47 | 61.13 | 61.70 | 61.38 | 61.92 |

Bond yields are on government-issued securities at constant maturity.

Forecasts are for quarter-end.

Source: Bloomberg, ANZ Research

データとイベントカレンダー

| DATE | REGION | DATA/EVENT | PERIOD | MARKET | ANZ | LAST | GMT | AEDT |
|-----------|--------|--|---------------|--------|------|---------|--------------|--------------|
| Monday | JN | Net Exports Contribution % GDP | 3Q P | -0.30% | -- | 0.30% | 23:50 | 10:50 |
| 17-Nov | | Inventory Contribution % GDP | 3Q P | -0.20% | -- | 0.0% | 23:50 | 10:50 |
| | | Industrial Production y/y | Sep F | -- | -- | 3.40% | 04:30 | 15:30 |
| | | Industrial Production m/m | Sep F | -- | -- | 2.20% | 04:30 | 15:30 |
| | | GDP SA q/q | 3Q P | -0.60% | -- | 0.50% | 23:50 | 10:50 |
| | | GDP Private Consumption q/q | 3Q P | 0.10% | -- | 0.40% | 23:50 | 10:50 |
| | | GDP Nominal SA q/q | 3Q P | -0.30% | -- | 1.60% | 23:50 | 10:50 |
| | | GDP Deflator y/y | 3Q P | 3.10% | -- | 3.00% | 23:50 | 10:50 |
| | | GDP Business Spending q/q | 3Q P | -0.20% | -- | 0.60% | 23:50 | 10:50 |
| | | GDP Annualized SA q/q | 3Q P | -2.40% | -- | 2.20% | 23:50 | 10:50 |
| | EU | ECB's Lane Speaks in Ireland | | | -- | | 14:45 | 01:45 |
| | | ECB's Guindos Speaks in Frankfurt | | | -- | | 08:15 | 19:15 |
| | US | Fed's Williams Delivers Welcome Remarks | | | -- | | 14:00 | 01:00 |
| | | Fed's Kashkari Moderates Conversation | | | -- | | 18:00 | 05:00 |
| | | Empire Manufacturing | Nov | 7.6 | -- | 10.7 | 13:30 | 00:30 |
| | CA | Housing Starts | Oct | -- | -- | 279.2k | 13:15 | 00:15 |
| | | CPI y/y | Oct | -- | -- | 2.40% | 13:30 | 00:30 |
| | | CPI NSA m/m | Oct | -- | -- | 0.10% | 13:30 | 00:30 |
| | | CPI Core- Trim y/y% | Oct | -- | -- | 3.10% | 13:30 | 00:30 |
| | | CPI Core- Median y/y% | Oct | -- | -- | 3.20% | 13:30 | 00:30 |
| Tuesday | AU | RBA Minutes of Nov. Policy Meeting | | | -- | | 00:30 | 11:30 |
| 18-Nov | US | NAHB Housing Market Index | Nov | -- | -- | 37.0 | 15:00 | 02:00 |
| | | Industrial Production m/m | Oct | 0 | -- | -- | 14:15 | 01:15 |
| | | ADP Weekly Employment Preliminary Estimate | | | -- | | 13:15 | 00:15 |
| Wednesday | NZ | PPI Output q/q | 3Q | -- | -- | 0.60% | 21:45 | 08:45 |
| 19-Nov | | PPI Input q/q | 3Q | -- | -- | 0.60% | 21:45 | 08:45 |
| | AU | Wage Price Index y/y | 3Q | 3.4% | 3.4% | 3.4% | 00:30 | 11:30 |
| | | Wage Price Index q/q | 3Q | 0.9% | 0.8% | 0.8% | 00:30 | 11:30 |
| | JN | Trade Balance Adjusted | Oct | -- | -- | ¥314.3b | 23:50 | 10:50 |
| | | Trade Balance | Oct | -- | -- | ¥234.6b | 23:50 | 10:50 |
| | | Core Machine Orders y/y | Sep | -- | -- | 1.60% | 23:50 | 10:50 |
| | | Core Machine Orders m/m | Sep | -- | -- | -0.90% | 23:50 | 10:50 |
| | UK | PPI Output NSA y/y | Oct | -- | -- | 3.40% | 07:00 | 18:00 |
| | | PPI Output NSA m/m | Oct | -- | -- | 0 | 07:00 | 18:00 |
| | | PPI Input NSA y/y | Oct | -- | -- | 0.80% | 07:00 | 18:00 |
| | | PPI Input NSA m/m | Oct | -- | -- | -0.10% | 07:00 | 18:00 |
| | | CPIH y/y | Oct | -- | -- | 4.10% | 07:00 | 18:00 |
| | | CPI y/y | Oct | -- | -- | 3.80% | 07:00 | 18:00 |
| | | CPI Services y/y | Oct | -- | -- | 4.70% | 07:00 | 18:00 |
| | | CPI m/m | Oct | -- | -- | 0 | 07:00 | 18:00 |
| | | CPI Core y/y | Oct | -- | -- | 3.50% | 07:00 | 18:00 |
| | EU | ECB Current Account SA | Sep | -- | -- | 11.9b | 09:00 | 20:00 |
| | | CPI y/y | Oct F | -- | -- | 2.10% | 10:00 | 21:00 |
| | | CPI m/m | Oct F | -- | -- | 0.20% | 10:00 | 21:00 |
| | | CPI Core y/y | Oct F | -- | -- | 2.40% | 10:00 | 21:00 |
| | US | MBA Mortgage Applications | 14-Nov | -- | -- | 0.60% | 12:00 | 23:00 |
| | | Housing Starts m/m | Oct | -- | -- | -- | 13:30 | 00:30 |
| | | Housing Starts | | -- | -- | 1307k | 13:30 | 00:30 |
| | | FOMC Meeting Minutes | 29-Oct | -- | -- | -- | 19:00 | 06:00 |
| | | Fed's Williams Delivers Welcome Remarks | | | -- | | 19:00 | 06:00 |
| | | Building Permits m/m | Oct P | -- | -- | -- | 13:30 | 00:30 |
| | | Building Permits | Oct P | -- | -- | -- | 13:30 | 00:30 |
| Thursday | AU | RBA's Hunter-Remarks | | | -- | | 02:00 | 13:00 |
| 20-Nov | JN | BOJ Board Koeda Speech in Niigata | | | -- | | 01:30 | 12:30 |
| | GE | PPI y/y | Oct | -- | -- | -1.70% | 07:00 | 18:00 |
| | | PPI m/m | Oct | -- | -- | -0.10% | 07:00 | 18:00 |
| | US | Philadelphia Fed Business Outlook | Nov | 2.0 | -- | -12.8 | 13:30 | 00:30 |
| | | Kansas City Fed Manf. Activity | Nov | -- | -- | 6.0 | 16:00 | 03:00 |
| | | Initial Jobless Claims | 15-Nov | -- | -- | -- | 13:30 | 00:30 |
| | | Initial Claims 4-Wk Moving Avg | 15-Nov | -- | -- | -- | 13:30 | 00:30 |
| | | Fed's Hammack Delivers Opening Remarks | | | -- | | 13:45 | 00:45 |
| | | Fed's Goolsbee Speaks in Moderated Discussion in Indianapolis | | | -- | | 18:40 | 05:40 |
| | | Existing Home Sales m/m | Oct | 0.40% | -- | 1.50% | 15:00 | 02:00 |
| | | Existing Home Sales | Oct | 4.08m | -- | 4.06m | 15:00 | 02:00 |
| | | Continuing Claims | 8-Nov | -- | -- | -- | 13:30 | 00:30 |
| Friday | NZ | Trade Balance NZD | Oct | -- | -- | -1355m | 21:45 | 08:45 |
| 21-Nov | | Trade Balance 12 Mth YTD NZD | Oct | -- | -- | -2246m | 21:45 | 08:45 |
| | AU | S&P Global Australia PMI Services | Nov P | -- | -- | 52.5 | 22:00 | 09:00 |
| | | S&P Global Australia PMI Mfg | Nov P | -- | -- | 49.7 | 22:00 | 09:00 |
| | | S&P Global Australia PMI Composite | Nov P | -- | -- | 52.1 | 22:00 | 09:00 |

次頁へ続く。

| DATE | REGION | DATA/EVENT | PERIOD | MARKET | ANZ | LAST | GMT | AEDT |
|--------|--------|--|--------|--------|-----|-------|--------------|--------------|
| Friday | JN | S&P Global Japan PMI Services | Nov P | -- | -- | 53.1 | 00:30 | 11:30 |
| 21-Nov | | S&P Global Japan PMI Mfg | Nov P | -- | -- | 48.2 | 00:30 | 11:30 |
| | | S&P Global Japan PMI Composite | Nov P | -- | -- | 51.5 | 00:30 | 11:30 |
| | | Natl CPI y/y | Oct | -- | -- | 2.90% | 23:30 | 10:30 |
| | | Natl CPI Ex Fresh Food, Energy y/y | Oct | -- | -- | 3.00% | 23:30 | 10:30 |
| | | Natl CPI Ex Fresh Food y/y | Oct | -- | -- | 2.90% | 23:30 | 10:30 |
| | UK | S&P Global UK Services PMI | Nov P | -- | -- | 52.3 | 09:30 | 20:30 |
| | | S&P Global UK Manufacturing PMI | Nov P | -- | -- | 49.7 | 09:30 | 20:30 |
| | | S&P Global UK Composite PMI | Nov P | -- | -- | 52.2 | 09:30 | 20:30 |
| | | Retail Sales Inc Auto Fuel y/y | Oct | -- | -- | 1.50% | 07:00 | 18:00 |
| | | Retail Sales Inc Auto Fuel m/m | Oct | -- | -- | 0.50% | 07:00 | 18:00 |
| | | Retail Sales Ex Auto Fuel y/y | Oct | -- | -- | 2.30% | 07:00 | 18:00 |
| | | Retail Sales Ex Auto Fuel m/m | Oct | -- | -- | 0.60% | 07:00 | 18:00 |
| | GE | HCOB Germany Services PMI | Nov P | -- | -- | 54.6 | 08:30 | 19:30 |
| | | HCOB Germany Manufacturing PMI | Nov P | -- | -- | 49.6 | 08:30 | 19:30 |
| | | HCOB Germany Composite PMI | Nov P | -- | -- | 53.9 | 08:30 | 19:30 |
| | EU | HCOB Eurozone Services PMI | Nov P | -- | -- | 53.0 | 09:00 | 20:00 |
| | | HCOB Eurozone Manufacturing PMI | Nov P | -- | -- | 50.0 | 09:00 | 20:00 |
| | | HCOB Eurozone Composite PMI | Nov P | -- | -- | 52.5 | 09:00 | 20:00 |
| | | ECB's Nagel Speaks in Frankfurt | | | -- | | 13:00 | 00:00 |
| | | ECB's Lagarde Speaks in Frankfurt | | | -- | | 08:30 | 19:30 |
| | | ECB's Kocher, Muller, Hungary's Varga, Poland's Glapiński | | | -- | | 14:15 | 01:15 |
| | | ECB's Kocher Speaks in Vienna | | | -- | | 08:00 | 19:00 |
| | US | U. of Mich. Sentiment | Nov F | -- | -- | 50.3 | 15:00 | 02:00 |
| | | U. of Mich. Expectations | Nov F | -- | -- | 49.0 | 15:00 | 02:00 |
| | | U. of Mich. Current Conditions | Nov F | -- | -- | 52.3 | 15:00 | 02:00 |
| | | U. of Mich. 5-10 Yr Inflation | Nov F | -- | -- | 3.60% | 15:00 | 02:00 |
| | | U. of Mich. 1 Yr Inflation | Nov F | -- | -- | 4.70% | 15:00 | 02:00 |
| | | S&P Global US Services PMI | Nov P | -- | -- | 54.8 | 14:45 | 01:45 |
| | | S&P Global US Manufacturing PMI | Nov P | -- | -- | 52.5 | 14:45 | 01:45 |
| | | S&P Global US Composite PMI | Nov P | -- | -- | 54.6 | 14:45 | 01:45 |
| | | Kansas City Fed Services Activity | Nov | -- | -- | -5.0 | 16:00 | 03:00 |
| | | Fed's Williams Delivers Keynote Speech | | | -- | | 12:30 | 23:30 |
| | | Fed's Logan Speaks at Conference in Switzerland | | | -- | | 14:00 | 01:00 |
| | CA | Retail Sales m/m | Sep | -- | -- | 1.00% | 13:30 | 00:30 |
| | | Retail Sales Ex Auto m/m | Sep | -- | -- | 0.70% | 13:30 | 00:30 |

この先の 5 週間

| Monday | Tuesday | Wednesday | Thursday | Friday |
|---|---|--|---|---|
| 17 Nov JN: GDP (Q3 P), IP (Sep F) US: Empire mfg (Nov) CA: Housing strt (Oct), CPI (Oct) | 18 Nov AU: RBA mins (Nov) US: IP (Oct) | 19 Nov NZ: PPI (Q3) AU: WPI (Q3) JN: Trade bal (Oct), Core mach order (Sep) UK: CPI (Oct), PPI (Oct) EU: Curr acc (Sep), CPI (Oct F) US: Housing strt (Oct), Bldg perm (Oct P), FOMC mins (Oct) | 20 Nov GE: PPI (Oct) US: Phil Fed (Nov), Exist home sl (Oct), Kansas Fed mfg (Nov) | 21 Nov NZ: Trade bal (Oct) AU: PMI (Nov P) JN: CPI (Oct), PMI (Nov P) UK: Retail sl (Oct), PMI (Nov P) GE: PMI (Nov P) EU: PMI (Nov P) US: PMI (Nov P), U. Mich sentiment (Nov F), Kansas Fed services (Nov) CA: Retail sl (Sep) |
| 24 Nov GE: IFO (Nov) US: Dallas Fed mfg (Nov) | 25 Nov GE: GDP (Q3 F) US: Phil Fed non-mfg (Nov), home price index (Sep), Richmond Fed (Nov), Conf. Board consumer conf (Nov), Dallas Fed services (Nov) | 26 Nov NZ: RBNZ rate AU: CPI (Oct), CWD (Q3) US: Whlsl inv (Oct P), GDP (Q3 S), Trade bal (Oct), Durable gds (Oct P), Chicago PMI (Nov), Pers inc/spend (Oct), New hm sl (Oct), PCE (Oct), Fed Beige Book, Bldg permit (Oct F) | 27 Nov NZ: Retail sl (Q3), ANZ bus conf (Nov) AU: Pvt capex (Q3) CH: Industrial profit (Oct) EU: M3 (Oct) CA: Curr acc (Q3) | 28 Nov NZ: ANZ cons conf (Nov) AU: Pvt sec cred (Oct) JN: Unemp (Oct), Tokyo CPI (Nov), IP (Oct P), Retail sl (Oct) GE: CPI (Nov P) CA: GDP (Q3) |
| Public Holiday: JN | | | Public Holiday: US | |
| 1 Dec NZ: Bldg perm (Oct) AU: Compy prfts (Q3), Inventories (Q3), ANZ job ads (Nov) US: ISM mfg (Nov) | 2 Dec NZ: ToT (Q3) AU: BoP (Q3), Bldg approvals (Oct) EU: Unemp (Oct), CPI (Nov P) US: JOLTS (Oct) | 3 Dec AU: GDP (Q3), PMI (Nov F) JN: PMI (Nov F) CH: PMI (Nov) UK: PMI (Nov F) GE: PMI (Nov F) EU: PMI (Nov F), PPI (Oct) US: ADP emp (Nov), PMI (Nov F), ISM services (Nov) CA: PMI (Nov) | 4 Dec NZ: Bldg volume (Q3) AU: Trade bal (Oct), Hh spend (Oct) EU: Retail sl (Oct) US: Trade bal (Oct) CA: Trade bal (Oct) | 5 Dec GE: Factory ordr (Oct) EU: GDP (Q3 T) US: NFP (Nov), Unemp (Nov), AHE (Nov), U. Mich sentiment (Dec P), Factory ordr (Oct), Durable gds (Oct F), Consumer cred (Oct) CA: Unemp (Nov) |
| 8 Dec JN: Earnings (Oct), GDP (Q3 F), BoP (Oct), Trade bal (Oct) CH: Trade bal (Nov) GE: IP (Oct) | 9 Dec AU: NAB bus survey (Nov), RBA rate (Nov) GE: Trade bal (Oct) US: NFIB (Nov), ULC (Q3 F) | 10 Dec NZ: Net migrtn (Oct) JN: PPI (Nov) CH: PPI (Nov) US: CPI (Nov), HE (Nov), Whlsl inv (Oct F), FOMC rate CA: BoC rate | 11 Dec NZ: Mfg volume (Q3) AU: Unemp (Nov) US: PPI (Nov) | 12 Dec NZ: Mfg PMI (Nov) JN: IP (Oct F) UK: GDP (Oct), IP (Oct), Trade bal (Oct) GE: CPI (Nov F), Curr acc (Oct) CA: Bldg perm (Oct) |

| 15 Dec | 16 Dec | 17 Dec | 18 Dec | 19 Dec |
|-------------------------|----------------------|----------------------|-------------------------|----------------------|
| JN: Tankan (Q4) | AU: PMI (Dec P) | NZ: BoP (Q3) | NZ: GDP (Q3) | NZ: ANZ consumer |
| CH: Retail sl (Nov), IP | JN: PMI (Dec P) | JN: Trade bal (Nov), | UK: BoE rate | conf (Dec), Trade |
| (Nov), Unemp | UK: Earnings (Oct), | Core mach order | EU: ECB rate | bal (Nov), ANZ bus |
| (Nov) | Unemp (Oct), PMI | (Oct) | US: Curr acc (Q3), Phil | conf (Dec) |
| EU: IP (Oct) | (Dec P) | UK: CPI (Nov), PPI | Fed (Dec), Kansas | JN: CPI (Nov), BoJ |
| US: Empire mfg (Dec) | GE: PMI (Dec P), ZEW | (Nov) | Fed mfg (Dec) | rate |
| CA: Hsg strts (Nov), | (Dec) | GE: IFO (Dec) | | UK: Retail sl (Nov) |
| CPI (Nov) | EU: PMI (Dec P), ZEW | EU: CPI (Nov F) | | GE: PPI (Nov) |
| | (Dec), Trade bal | US: Retail sl (Nov) | | EU: Curr acc (Oct) |
| | (Oct) | | | US: GDP (Q3 T), Pers |
| | US: Hsg strt (Nov), | | | inc/spend (Nov), |
| | Build perm (Nov P), | | | PCE (Nov), Exist |
| | IP (Nov), PMI (Dec | | | home sl (Nov), U. |
| | P) | | | Mich. sent (Dec F), |
| | | | | Kansas Fed |
| | | | | services (Dec) |
| | | | | CA: Retail sl (Oct) |

重要なお知らせ

本文書は、ANZ の法人部門およびマーケット部門の顧客を対象としたものです。本文書を、転送、複製または配布することはできません。本文書に含まれるリサーチ及び意見は一般的な性質のものであり、個人的な金融商品に関する助言を構成せず、お客様の目的、財務状態またはニーズを考慮するものでもありません。

本文書は、特定の法域において法律により制限を受ける場合があります。本文書を受領したお客様は、すべての関連する制限について理解し、遵守する必要があります。

本文書は、オーストラリア・ニュージーランド銀行 (ABN 11 005 357 522) (以下、「ANZBGL」といいます。) により準備され、ANZBGL の東京支店または ANZBGL の子会社である ANZ 証券株式会社 (以下、ANZBGL と総称して「ANZ」といいます。) により配布されるものです。ANZ 証券株式会社は、日本の金融庁により規制される金融商品取引業者であり (登録番号：関東財務局長 (金商) 第 3055 号)、日本証券業協会に加入しています (〒100-6333 東京都千代田区丸の内 2 丁目 4-1 丸の内ビルディング 31 階)。本文書は、特定の受領者または関連するウェブサイトの許可されたユーザー (総称して、「受領者」といいます。) に対して、情報提供のみを目的として配布されるものです。

本文書は日本語参考訳であり、英語原文との間に齟齬がある場合には、原文の内容が優先します。本文書は情報提供のみを目的として配布されるものであり、本文書のいかなる記述も、商品またはサービスの売却、購入、受領もしくは提供または特定の取引戦略への参加に対する ANZ による招待、勧誘または提案を意図するものではありません。

本文書は、お客様の法域の法律により認められる場合のみお客様に対して配布されるものであり、本文書の使用または配布が法令に反する法域、または ANZ が追加的な認可の取得もしくは登録を行うことが必要となる法域に居住または所在する受領者に対して配布されまたは使用されることを目的としたものではなく、または意図されたものでもありません。さらに、本文書に記載の商品およびサービスは、すべての国において入手可能ではない場合があります。

ANZ は、本文書に記載された商品またはサービスについて、お客様に財務、法務、税務または投資の助言を行うものではありません。投資判断を行う前に、本文書を受領者は、ご自身の状況に応じて、独立した財務、法務、税務その他関連する助言を取得してください。

ANZ は、本文書の作成にあたって一定の配慮を行っており、本文書に含まれる情報は正確であると考えていますが、情報の正確性または完全性に関し、表明または保証を行いません。さらに、ANZ は、本文書に記載された情報の正確性に影響を与える恐れのある事項を後に知った場合でも、かかる事項をお客様に通知する責任を一切負いません。

本文書の作成にあたって本文書で述べられている意見は、重要な部分において主観的な判断や分析を含む場合があります。特段の記載のない限り、これらの意見は、本文書の作成日時時点のものであり、予告なく変更されうるものです。また、全ての価格情報は、一例を示しているにすぎません。本文書で述べられている意見は、いつでも予告なく変更されることがあります。

ANZ は、本文書に記載される商品の実績を保証するものではありません。あらゆる投資には危険が伴い、収益が生じる場合もあれば損失を生じる場合もあります。過去の実績は、将来の実績の指標となるものではありません。本文書に記載の商品やサービスが、必ずしも全ての投資家に適しているものとはいえない場合があります。これらの商品やサービスに関する取引が危険であると考えられる場合があります。

ANZ は、関連する法律により認められる限りにおいて、あらゆる責任を明示的に免除し、本文書に起因もしくは関連して、直接的または間接的に、また不法行為 (過失を含みます。) 、契約、衡平法により、またはその他により生じるあらゆる損失、損害、請求、負担、訴訟手続き、支出または諸費用 (以下、「負担」といいます。) について責任を負いません。本文書は、いかなる法域の規制機関または規制当局によっても審査されたものではないことにご留意ください。

ANZ および ANZ の関係当事者は、本文書で言及されている対象について利害関係を有している場合があります。ANZ および ANZ の関係当事者は、本文書に記載の商品またはサービスを取引するために顧客から手数料を受領する場合があります。またそれらの社員および取引の紹介者は、当該手数料の分配または総売上高に応じた報酬を受領する場合があります。これらは常に現地の規制に基づいて受領され、または分配されます。ANZ および ANZ の関係当事者またはその顧客はさらに、本文書に記載の商品またはサービスについて、利害関係を有しまたは買い持ちもしくは売り持ちポジションを取る場合があります。また、随時、本人または代理人としてこれらの購入および/または販売を行う場合があります。これらの商品のマーケットメーカーを務め、または務めていた場合があります。本文書は、ANZ の利益相反に関するポリシーに従って公表され、ANZ は、ANZ および ANZ の関係当事者内において情報が他の営業部門へ流出することを防ぐため、適切な情報隔壁を設定・維持しています。

上記の開示に関する詳細をご希望の場合を含め、本文書に関するご質問は、お客様の ANZ 担当者にご連絡ください。